

**Lohja
Routio Hiidenlinna
korttelin 667
asemakaavan muutosalueen
muinaisjäännösinventointi
2018**



**Timo Jussila
Juuso Koskinen
Janne Soisalo**



Tilaaaja: Seppo Lamppu tmi

Sisältö

Perustiedot	2
Yleiskartat	3
Inventointi	4
Alueen maankäytön historia	5
Tulos	6
Lähteet	6
Kuvia	7

Kansikuva: Alueen keksiosaa – talo rannassa, vanhalla vesijätöllä.

Perustiedot

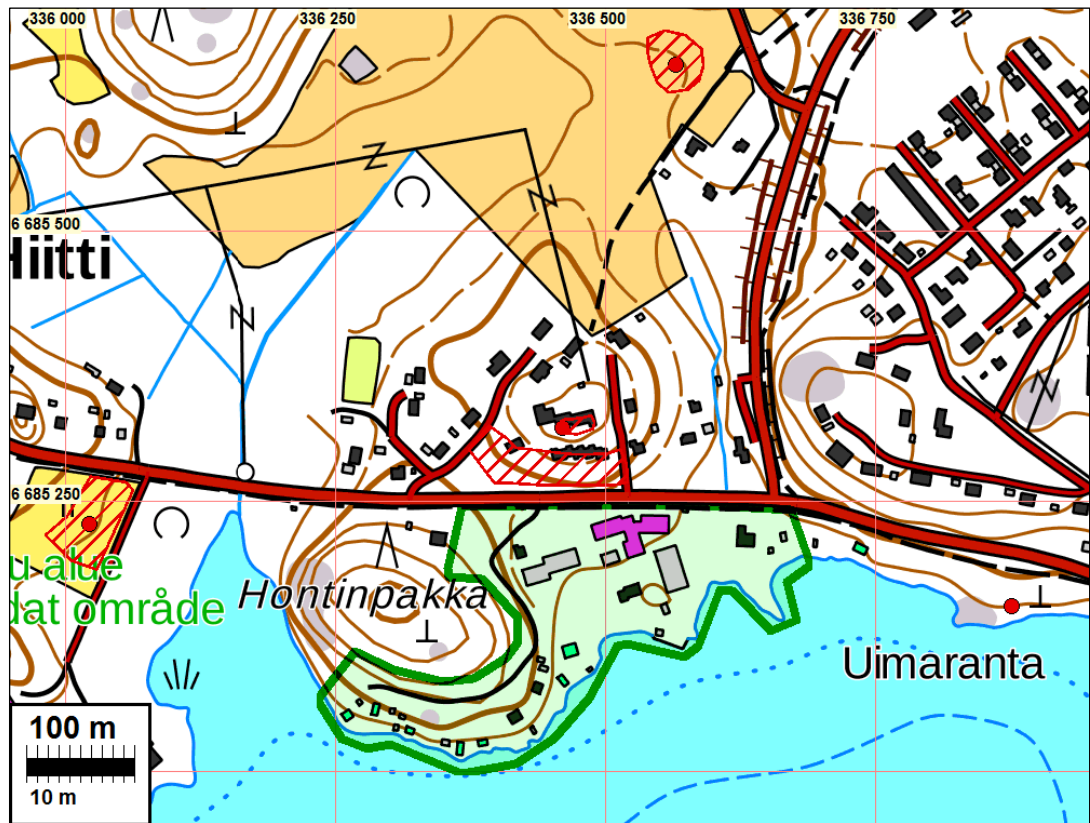
- Alue:** Lohja, Routio, L72 Hiidenlinna asemakaavan muutosalue. Alue sijaitsee Lohjan vanhasta kirkosta 2,4 km pohjoisluoteeseen, Karstuntien ja Lohjanjärven Ristiselän välisellä ranta-alueella, Hontinpakka nimisen mäen etelä- ja itäpuolella.
- Tarkoitus:** Selvittää sijaitseeko alueella kiinteitä muinaisjäännöksiä tai muita suojeltavaksi arvioitavia kulttuurihistoriallisia jäännöksiä.
- Työaika:** Maastotyö tammikuussa 2018.
- Kustantaja:** Seppo Lamppu tmi
- Tekijät:** Mikroliitti Oy, Timo Jussila (valmistelu ja raportin koostaminen), maastotyö Juuso Koskinen ja Janne Soisalo.
- Tulokset** Tutkitulla alueella ja kaava-alueella ei ole kiinteitä muinaisjäännöksiä, eikä muita kulttuurihistoriallisia, suojeltavaksi arvioitavia jäännöksiä.



Tutkimusalue vihreällä kartan keskellä. Lähialueen muinaisjäännökset punaisin palloin.

Selityksiä: Koordinaatit ja kartat ovat ETRS-TM35FIN koordinaatistossa. Kartat ovat Maanmittauslaitoksen maastotietokannasta tammikuussa 2018, ellei toisin mainittu. Muinaisjäännösrekisteri on tarkastettu 1/2018. Valokuvia ei ole talletettu mihinkään viralliseen arkistoon, eikä niillä ole mitään kokoelmatunusta. Valokuvat ovat digitaalisia ja ne ovat tallessa Mikroliitti Oy:n serverillä

Yleiskartat



Tutkimusalue rajattu vihreällä. Alla olevassa kartassa sinisellä rajattu varsinainen, inventointia tehtäessä tiedossa ollut asemakaavan muutosalue ja vihreällä sen mahdolliset laajennusalueet.



Heti tutkimusalueen pohjoispuolella on mahdollinen rautakautinen kalmisto Lohja Ribacken (444010062) punaisella vinoviivituksella merkittynä. Kauempana alueesta on kiviakautisia asuinpaikkoja.



Tutkittu alue rajattu vihreällä ja sinisellä. Ribackan muinaisjäännösalue punaisella.

Inventointi

Lohjan kaupunki on laatimassa asemakaavan muutosta Routhon kaupunginosan kortteliin 667 (L72 Hiidenlinna). Alue sijaitsee Lohjan vanhasta kirkosta 2,4 km pohjoisluoteeseen, Karstuntien ja Lohjanjärven Ristiselän välisellä ranta-alueella, Hontinpakka nimisen mäen etelä- ja itäpuolella. Museovirasto antoi hankkeesta lausunnon 20.12.2017 (MV/314/05.02.00/2017) jossa Museovirasto edellytti alueella tehtäväksi arkeologisen inventoinnin. Kaavakonsultti Seppo Lamppu tmi tilasi alueen muinaisjäännösinventoinnin Mikroliitti Oy:ltä. Inventoinnin maastotyön tekivät Juuso Koskinen ja Janne Soisalo 5.1.2018 hyvissä olosuhteissa - maaperä oli sula ja lumeton, puut ja pusikot lehdettömiä ja heinäkavillisuus laossa. Tutkimusalue oli hieman laajempi kuin Inventoinnin aikana tiedossa olevaan kaavamuutosalue, koska on mahdollista, että kaavoitettava alue saattaa laajeta itään ja länteen.

Alueen kuvaus

Alueelta ei tunneta muinaisjäännöksiä eikä muita kulttuurihistoriallisia jäännöksiä. Heti alueen pohjoispuolella, Karstuntien pohjoispuolella sijaitsee mahdollinen (todennäköinen) rautakautinen kalmisto Ribacka (mjrek 444010062). Alueella on mahdollisesti sijainnut rautakautisia röykkiöitä ja sinne v. 1986 rakennettujen rivitalojen valmistumisen jälkeen kaivetusta kaapelojasta on löytynyt miekka ja keihäänkärki. Kauempana lännessä ja pohjoisessa sijaitsee useita kivikautisia asuinpaikkoja n. 37 - 40 m korkeustasoilla. Lohjanjärvi on 32,5 m korkeudella, sitä on laskettu 1800 luvulla noin puolitoista metriä.

Alue on ollut historiallisella ajalla Hiitin rusthollin maita. Vanhojen karttojen perusteella alueella ei ole ollut historiallisella ajalla merkittävää toimintaa ennen nykyaikaa. Periaatteessa alueella voisi olla pyyntikulttuurin asuinpaikka ja myös pohjoispuolella sijaitsevan mahdollisen rautakautisen kalmiston toiminnot ovat saattaneet kaava-alueelle ulottua.

Alueen maaperä on varsin kivinen hienoaineksinen moreeni. Rannat ovat kivikkoiset. Alemmilla tasoilla maaperä on märkää heti vesijätön yläpuolella. Alue on suurimmaksi osaksi rakennettua

ja huomattava osa alueesta on vesijättöä, mm. kaikki noin 35 m korkeustason alapuoliset osat Hontinpakka mäen itäpuolella. Muu alue on ollut suureksi osaksi peltona ja puutarhana ennen nykyisten rakennusten rakentamista. Ranta Hontinpakka mäen kohdalla on jyrkkä ja kalloinen.

Inventoinnin suoritus

Valmisteluvaiheessa käytiin läpi aluetta kuvaavia vanhoja karttoja ja vanhat peruskartat (ks. lähdeluettelo). Maanmittauslaitoksen laserkeilausaineistosta (laz) laaditusta viistovalvarjosteesta tarkasteltiin olisiko alueella ennalta paikannettavissa arkeologisesti mahdollisesti mielenkiintoisia maarakenteita. Ei ollut. Maastossa alue tarkastettiin kattavasti silmänvaraisesti. Pihaille ei kuitenkaan menty – niitä tarkasteltiin kauempaa. Mitään syytä pihojen tarkempaan tarkasteluun ei ilmennyt.

Alueen reunamilla Karstuntieltä rantakiinteistöille kulkeva Hontinrinne katua joudutaan mahdollisesti leventämään alueen uudisrakentamisen yhteydessä. Tien varsia ja reunametsiä katsottiin tarkemmin ja sinne tehtiin muutama koekuoppa – huolimatta melko rinteisestä maastosta. Koekuopissa oli saveksista moreenia eikä mitään mainittavaa niissä havaittu. pari kuoppaa tehtiin myös vähäiselle rakentamattomalle ja pihojen ulkopuoliselle, vesijätön yläpuoliselle maakaistaleelle alueen itäosassa. Mitään mainittavaa ei havaittu. Puron länsipuolinen alue on rakennettua, aidattua pihaa ja lähes kokonaan vanhaa vesijättöä – arkeologisesti mielenkiinnontonta maastoa.

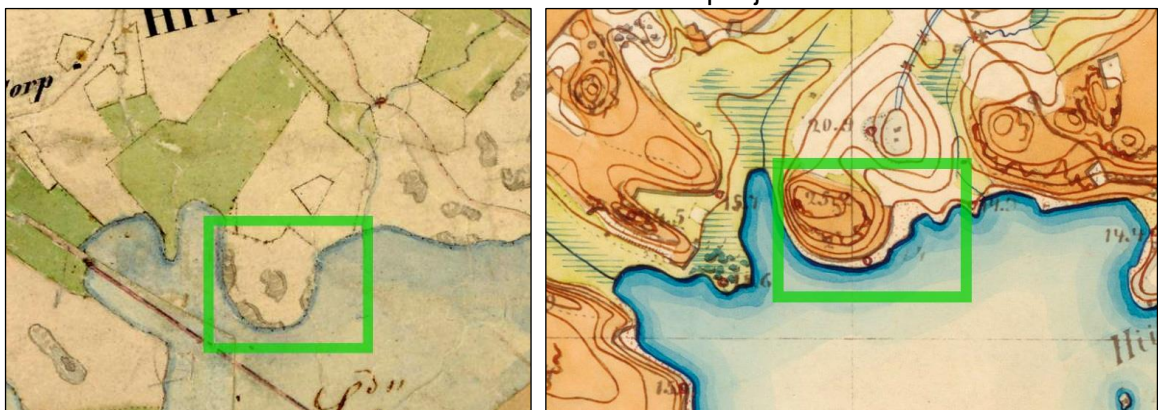
Esihistoriallisia ja historiallisen ajan, suojeltavaksi katsottavia vanhoja jäännöksiä ja rakenteita ei alueella missään havaittu.

Alueen maankäytön historia

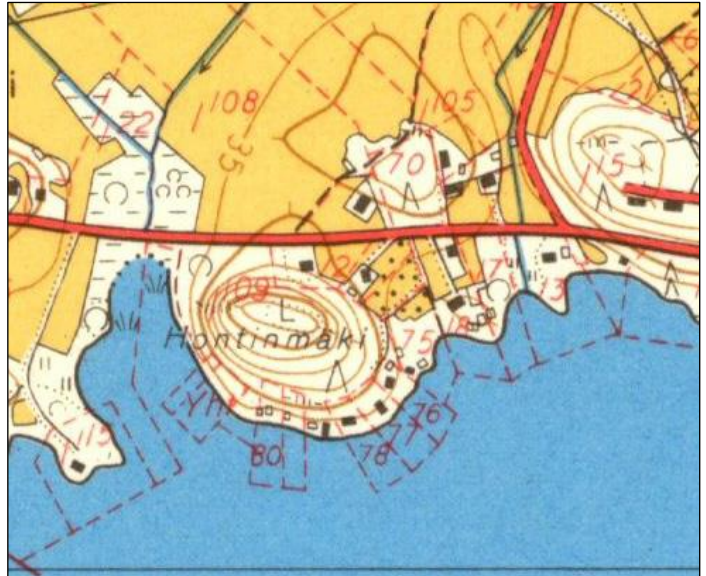
Vanhojen karttojen perusteella



Ote v. 1765 Lohjan kihlakunnan kartasta ja kuninkaankartasta v. 1796-1805. Tutkimusalueen sijainti on osoitettu vihreällä suorakaiteella. Alla ote 1842 pitäjänkartasta 1875 senaatinkartasta.



Alla ote taloudellisesta kartasta v. 1920 ja oikealla peruskartasta v. 1959. Vuoden 1972 peruskartalla maankäyttö on sama kuin nyt.



Tulos

Tutkitulla alueella ei ole kiinteitä muinaisjäännöksiä eikä muita suojeltavaksi katsottavia kulttuurihistoriallisia jäännöksiä.

25.1.2018

Timo Jussila

Lähteet

Painetut lähteet

Alanen, Timo ja Kepsu, Saulo, 1989: Kuninkaan kartasto Suomesta 1776-1805. SKS.
Peruskartta 2041 01, v. 1959, 1963, 1972, 1980, 1990. Maanmittauslaitos.
Suomen taloudellinen kartta II:5 Lohja. Maanmittaushallitus 1913. Painettu 1920.

Painamattomat lähteet:

Senaatinkartta VII lehti 25 v.1875. Maanmittauslaitos.
Tillberg, J.H. 1841: Karta öfver Lojo Socken i Lojo Härad af Nylands län. Maanmittauslaitos.
Tuntematon: Yleiskartta Lohjan kihlakunnasta v. 1765

Kuvia

Puronsuu alueen itäosassa. Itään.



Alueen keksiosaa, Hontinrinteeltä rantaan – vanhaa vesijättöä.
Rinnettä Hontinmäen rannassa.





Hontinrinteen katua alueen länsiosassa, itään, alla lounaasen.



Metsämaastoa Hontinmäellä, tien pohjois-länsipuolella.

